

# FICHE TECHNIQUE Théâtre Actuel Avignon (2023.02.28)



## Contacts



### **Atelier Théâtre Actuel**

5 Rue la Bruyère  
75009 Paris  
01 53 83 94 94

### **Responsable Technique :**

Aurélie BESSARD  
01 73 54 19 19

[a.bessard@atelier-theatre-actuel.com](mailto:a.bessard@atelier-theatre-actuel.com)

### **Directeur Technique des productions pour Avignon OFF:**

Moïse Hill  
+33 6 81 37 59 99  
[m.hill@atelier-theatre-actuel.com](mailto:m.hill@atelier-theatre-actuel.com)



### **Théâtre Actuel**

80, rue Guillaume Puy  
84000 Avignon

### **Directeur Technique :**

Arnaud Bilheude  
+33 6 33 76 21 96  
[Arnaud.bilheude@gmail.com](mailto:Arnaud.bilheude@gmail.com)

### **Régisseur général :**

Clément Girault  
+33 6 87 71 08 96  
[klmgirault@gmail.com](mailto:klmgirault@gmail.com)

## Présentation

Le Théâtre est composé :

- d'un hall avec un guichet pour la billetterie + un bar
- d'une cour extérieure avec un restaurant
- d'une salle gradinée de 189 fauteuils indépendants, une allée sur chaque côté.
- de deux loges avec une salle de douche et toilettes
- d'une aire de stockage pour le matériel

L'ensemble des espaces intérieurs est climatisé.

## Informations générales

Toute l'équipe du théâtre Actuel est présente pour que le séjour des compagnies résidentes se passe pour le mieux. Nous mettrons tout en oeuvre pour servir au mieux les intérêts de tous les spectacles accueillis et pour que toutes les équipes passent le meilleur festival possible, artistiquement, techniquement et humainement.

Cependant, il est important de considérer que les conditions techniques et logistiques du festival Avignon Off inhérentes à l'alternance de nombreux spectacles chaque jour ne peuvent être celles de tournée ou de résidence :

- L'implantation technique a été imaginée pour répondre au mieux aux besoins de toutes les compagnies et pas uniquement à ceux de votre spectacle.
- L'équipe du théâtre travaille avec vous, pour votre spectacle, mais aussi pour tous les autres spectacles de la programmation.
- Les moyens humains, techniques et temporels mis en oeuvre sont limités car partagés avec toutes les compagnies.

Pour que le séjour de chacun se passe au mieux, nous devons donc tous travailler de concert durant toute la période du festival mais aussi dès les préparatifs puis lors des montages et répétitions. Nous vous demandons donc de bien vouloir être attentifs aux règles et indications décrites dans cette fiche technique, de les intégrer et de les respecter.

## Équipe technique du théâtre

- L'équipe technique du théâtre est composée d'un directeur technique, d'un régisseur général, et de trois régisseurs spectacle. Chacun connaît parfaitement le lieu et le matériel. Durant la période de représentation du festival Avignon OFF, 2 régisseurs sont présents pour assurer la régie de salle et la régie de spectacle (Exception faite si la régie du spectacle est assurée par un régisseur de la compagnie)

- Les régisseurs du théâtre font respecter les règles et indications décrites dans cette fiche technique, afin d'accueillir et de servir au mieux toutes les compagnies.

- Seul le directeur technique et le régisseur général du Théâtre Actuel sont habilités à prendre une décision d'ordre technique ou logistique.

## Sécurité

- Tous les éléments de décor doivent être classés M1 (PV demandé)
- Aucun fluide ne pourra être utilisé sur scène (Eau, sable, terre, confettis etc...)
- L'utilisation de flemme vive ou cigarette sur scène n'est pas autorisée.
- Tout le matériel devra être équipé de ses éléments de sécurité suivant les normes en vigueur

## Loges

- Le théâtre dispose de 2 Loges climatisées et ventilées.
- Elles sont équipées de tables de maquillage, miroirs éclairés et portants à vêtements. Une salle d'eau équipée d'un WC et d'une douche est attenante aux loges. Elle est à l'usage exclusif des artistes et de l'équipe du théâtre.
- L'occupation des loges étant dense et pour éviter qu'elles ne se transforment en Hammam, les compagnies ne pourront pas repasser leurs costumes dans le théâtre. Toutefois avec l'accord du théâtre, si un élément est trop volumineux pour être repassé ailleurs, cet élément pourra être repassé dans les loges en respectant les horaires convenus en amont avec le directeur technique.
- L'accès des artistes aux loges peut se faire quand le spectacle précédant le leur a commencé. Ils devront les quitter avant la fin du spectacle suivant.
- 5 minutes avant la fin du spectacle précédant leur montage, les compagnies sont tenues de libérer le nombre de place nécessaire au démaquillage des artistes du spectacle précédent.
- Les loges sont des espaces communs et partagés, nous vous serons gré d'être vigilant et de les garder aussi propre que possible. Les effets personnels de maquillage devront être rangés dans une caisse plastique réservée à chaque compagnie, ils ne pourront en aucun cas rester sur les tables de maquillage.

## Stockage

- Un espace de stockage de décors se situe à cour, accès sur scène par un léger plan incliné. Il est limité à 3m<sup>2</sup> maximum au sol par compagnie (3mx1m) Le stockage et les méthodes de rangement sont définis par le directeur technique du théâtre.
- Chaque compagnie dispose d'une caisse en plastique de 50 litres pour ranger les petits accessoires et le maquillage en loge sur des étagères prévues pour cela.
- Aucun accessoire ne pourra être stocké ou misé sur les éléments de décor ou de mobilier d'un autre spectacle.

## Matériel Compagnie

- Tout le matériel de chaque compagnie sera repéré avec une couleur définie par le directeur technique du théâtre.
- Le matériel fourni par les compagnies sera testé et approuvé par l'équipe du théâtre qui se réserve le droit de le refuser.

## Plateau

**Les dimensions :** Ouverture au cadre : 6,3m  
Ouverture de mur à mur : 7.5m  
Profondeur jusqu'au rideau de fond de scène : 5.4m  
Hauteur sous grill : 4m  
Hauteur d'accroche des projecteurs : 4,4m

**Grill technique :** Le grill technique est composé d'un quadrillage de tube de 50mm reposant sur des ponts - poutres aluminium carrées. (Voir plans)

A la face :

- Pont N°1 : 1 ponts de 300 : hauteur lisses du bas : 410cm – hauteur lisses du haut : 440cm  
- axe central du pont à 980cm du rideau de fond

- Pont N°2 : ponts carré de 400 : hauteur lisses du bas : 400cm – hauteur lisses du haut : 440cm - axe central du pont à 734cm du rideau de fond

Au plateau :

- Pont N°3 : ponts carré de 400 : hauteur lisses du bas : 400cm – hauteur lisses du haut : 440cm - axe central du pont à 382cm du rideau de fond

- Pont N°4 : ponts carré de 400 : hauteur lisses du bas : 400cm – hauteur lisses du haut : 440cm - axe central du pont à 30cm du rideau de fond

**Draperie :** - Rideau de fond de scène noir avec ouverture centrale sur patience sans commande

- Le rideau d'avant-scène brechtien noir sur patience à 4.4m de hauteur, 512cm du rideau de fond, commande depuis la coulisse avant-scène cour.

- Pendrillons : 3 paires de pendrillons équipées sur des perchettes : 1 paire qui cadre l'avant scène, devant le rideau rouge, et 2 paires équipées sur perchettes avec rotules permettant un pendrillonnage à l'allemande ou à l'italienne, à 132cm et 312cm du rideau de fond.

- Jeux de pendrillons à l'allemande à jardin et cour : Jardin : 34cm du mur, cour : 48cm du mur. Ces pendrillons permettent de dissimuler des panneaux de décors contre les murs du plateau. La circulation derrière ces pendrillons n'est donc pas possible.

- Un cyclorama PVC Blanc, 13cm derrière le rideau noir de fond de scène. Le cyclorama se masse rattaché dans une enveloppe noire en coton gratté (Hauteur de l'enveloppe noire une fois rattaché : 3.8m). Le rideau de fond de scène ouvert cadre le cyclorama, ouverture max 6m.

**Sol :** - Plancher bois brun, recouvert par un tapis de danse noir sur 6m d'ouverture.

- Les marques de placements au sol seront de la couleur définie du spectacle.

**Circulation :** - Possibilité de circuler derrière le rideau de fond de scène ou derrière le cyclorama.

- Entrée possible en avant-scène cour, au lointain jardin, centre et cour et circulation possible entre ces entrées. Hormis au lointain, pas d'entrée possible à jardin.

**Machinerie :** Il est possible d'installer des petits systèmes de machinerie simple au plateau : soit de la machinerie nécessaire au spectacle, soit de la machinerie qui facilite les mises/démises quotidiennes. Cependant vous devrez nous soumettre un descriptif technique ainsi qu'un plan d'implantation de cette machinerie préalablement pour accord. Vous devez être autonomes sur ces machineries, tant pour la fourniture du matériel que pour sa mise en oeuvre. Chaque élément accroché sera sécurisé par une élingue adaptée.

## Régie

- Son, lumière et vidéo côté à côté.
- Ouverte, de face, décalée à cour avec une bonne visibilité et bonne écoute de la scène.
- 2 régisseurs maximum en régie.
- 2 Tabourets hauts avec dossiers

## Son

**Console :** - 1 Console Midas M32 R Live

**Sources :** - 1 ordi mac avec licence Q-LAB

**Diffusion :** - 2 x 12xt L Acoustic façade générale, juste devant le rideau rouge  
- 2 x 8XT L Acoustique rattrapage, sur Pont 1 (à confirmer)

**Retours :** - 4 x 8xt L Accoustic, 1 à chaque angle de la scène avec suffisamment de câble pour être positionné en scène.

**Amplification :** - 2 x LA 4 L Accoustic

**Patch :** - 1 Multipaire 16/4, patch de scène en avant-scène cour

## Lumière

**Eclairage de la salle** gradué et « commandable » depuis la régie.

**Eclairage de service plateau :** Quartz sur direct.

**Jeu d'orgue :**

- Utilisation du logiciel D-light sur MAC
- Un jeu d'orgue à mémoire Congo Kid AVAB (à confirmer)

**Gradateurs :**

- 30 circuits de gradation de 2kw

**Plan de feu commun :**

- Une implantation commune est proposée par la direction technique, elle est composée de :
  - de 2 x 3 PC 1 kW en contre (Lee filter 205 et 201 + diffuseur Rosco 119)
  - de 2 x 3 PC 1 kW en face (Less filter 162 et 281 + diffuseur Rosco 132)
- Les trois projecteurs des plans chauds et froids de la face et des contres couvrent ensemble l'intégralité de la zone de jeu.
- Chaque projecteur du plan de feu commun est patché en solo (total de 12 circuits). Chaque projecteur peut être intégré à votre patch selon vos besoins.

### **Implantation par spectacle :**

- chaque spectacle dispose de 30 circuits maximum, projecteurs communs compris !! Si vous n'utilisez pas les projecteurs communs vous disposez donc de 18 circuits.

- Chaque spectacle pourra implanter un maximum de 20 projecteurs hors projecteurs communs

- L'utilisation de PC ou de découpes 2 kW ou de projecteurs volumineux n'est pas autorisée.

- Chaque projecteur sera implanté en « perroquet » haut afin d'optimiser les possibilités et la hauteur d'accroche.

### **Gélatines et filtres :**

Le théâtre ne fournit pas les gélatines. Toutefois nous pouvons les commander pour vous. Nous vous les refacturerons à prix négocié afin qu'elles soient sur place le jour de votre montage.

### **Divers :**

- Le théâtre s'engage à fournir les projecteurs et leurs accessoires (élingues, crochets, lampes, porte filtres, iris, porte-gobos, pieds, platines, câblage) dans la limite des 20 projecteurs autorisés par compagnie.

Les projecteurs fournis seront des PC (1kW et 650W), des découpes (ETC, 614 et 613) et des PAR 64 courts et longs.

Toutes les autres demandes (F1, T8, LED, BT...) ne sont pas fournies par le théâtre et peuvent donner lieu à un coût supplémentaire si vous voulez que le théâtre s'occupe de vous les fournir tout de même.

La liste de matériel fournit par la compagnie et le théâtre devra être validé et signé par la direction technique et la compagnie avant le 2 Mai 2023.

Le matériel fournit par la compagnie devra respecter les normes en vigueur et sera repéré avec un ruban adhésif type Barnier de la couleur attribuée au spectacle avant son installation.

- Toutes les accroches de projecteurs seront sécurisées avec une élingue adaptée.

## **Plans techniques**

### **Plans techniques joints :**

- Plan général avec l'ensemble des informations et côtes (generalThéâtreActuel2023.pdf et PlanGeneralThéâtreActuel2023.dwg)

- Plan de coupe (PlanCoupeThéâtreActuel.pdf)

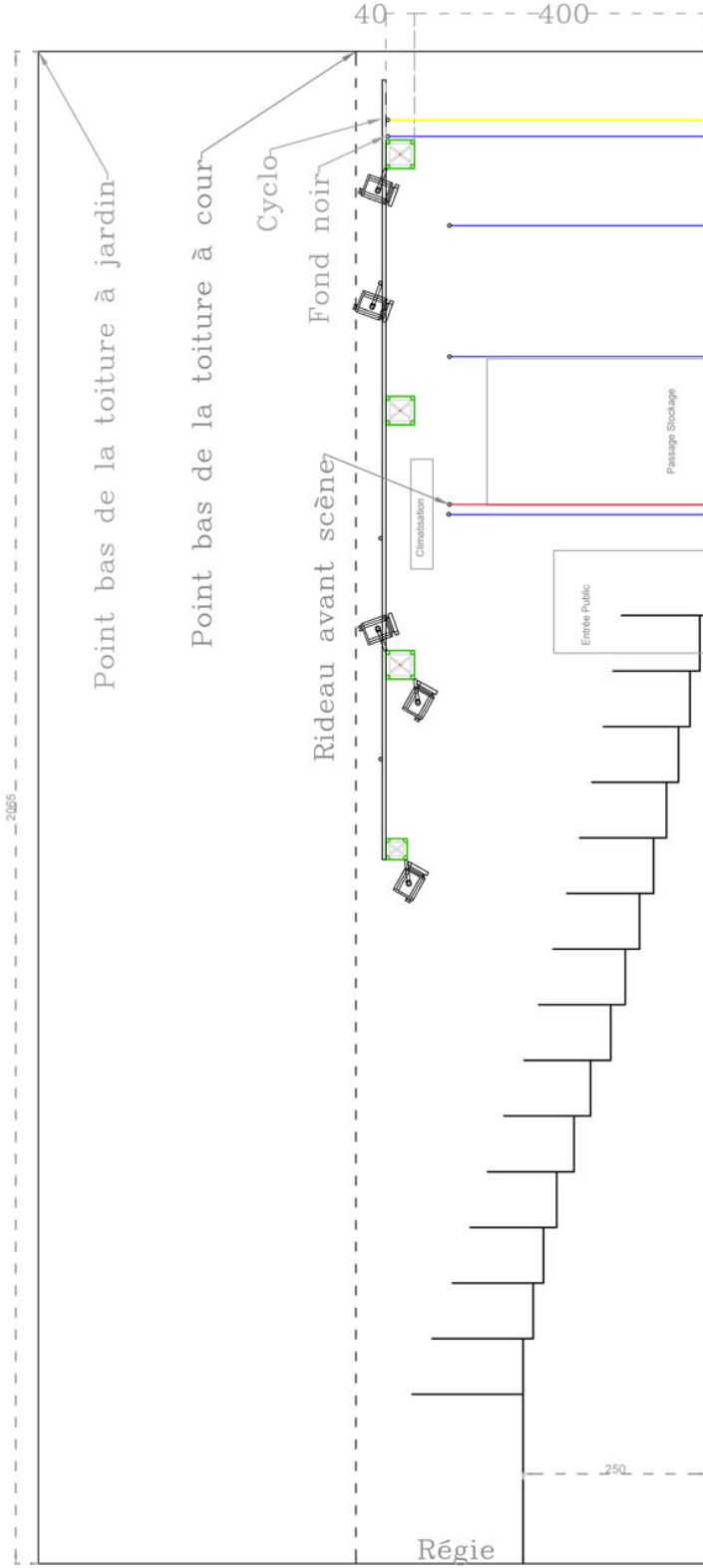
- Plans de travail pour l'implantation lumière : PlanDeTravailThéâtreActuel2023.pdf et PlanDeTravailTheatreActuel2023.dwg + 1 Plan de travail zoomé sur le plateau :

PlanDeTravailZoomThéâtreActuel2023.pdf, pour ceux qui travaillent à partir du PDF. En noir, les projecteurs communs.

Pour les utilisateurs d'Autocad, sur le doc DWG, des projecteurs sont dessinés sur le plan. Vous pouvez les copier-coller et les disposer sur le plan suivant vos besoins. Chaque « bloc » projecteur est orientable avec une « poignée ». En cliquant sur le « bloc » projecteur, vous pouvez dans la colonne des propriétés / attributs, y accoler un numéro de circuit et de gélatine, chacun orientable également grâce à une « poignée ». Vous retrouverez aussi l'ensemble des calques du plan général, présentement gelés.

Les plans joints à ce dossier sont une base de travail technique. Ils sont amenés à évoluer tout au long de la période de préparation du festival. Ils ne peuvent donc pas être tenu pour contractuels.





Plan Théâtre Actuel Avignon  
Plan de coupe